A group of children in winter clothing are hugging outdoors. One child in the center is wearing a bright green jacket and a grey beanie, and is laughing joyfully. Another child in a black beanie is hugging her from behind. A third child with long blonde hair is in the foreground, also wearing a green and blue jacket. The background shows a building with large windows and trees under a twilight sky.

Yhdessä fiksummin ja vaikuttavammin
– syksyn SIB teematyöpaja lapset,
nuoret ja lapsiperheet
28.10.2016

Lasten, nuorten ja lapsiperheiden SIBtyöpaja 28.10. Juhlatila, 2.krs

Kahvia tarjolla

Tervetuloa ja esittäytyminen

Tilannekatsaus missä mennään

Ekosysteemi –ketkä kaikki ovat mukana
vaikuttavuusinvestoimisessa

Miten pääsee mukaan – miten minustakin tulee
vaikuttavuustoimija?

Päivän päätös

Mitä on vaikuttavuusinvestoiminen?

Vaikuttavuusinvestoimisessa (*engl. Impact investing*) tavoitellaan tuoton lisäksi myönteisiä ja mitattavia yhteiskunnallisia vaikutuksia. Sijoittajalle se on mahdollisuus laajentaa näkökulmaa perinteisestä tuotto-riski-tarkastelusta mitattavissa olevan yhteiskunnallisen hyödyn tavoitteluun. Käsitteen alle mahtuu monenlaisia instrumentteja lainoista oman pääoman ehtoiisiin sijoituksiin.

Olennaista on, että

- 1) investointi kohdistuu toimintaan, jonka tarkoituksena on lisätä yhteiskunnallista hyvää
- 2) investoinnille asetetaan selkeät vaikuttavuustavoitteet, joiden toteutumista mitataan
- 3) investoinnille asetetaan taloudelliset tuottotavoitteet



Arvio SIB-hankekokonaisuudesta 2016

– yhteensä 5 rahastoa

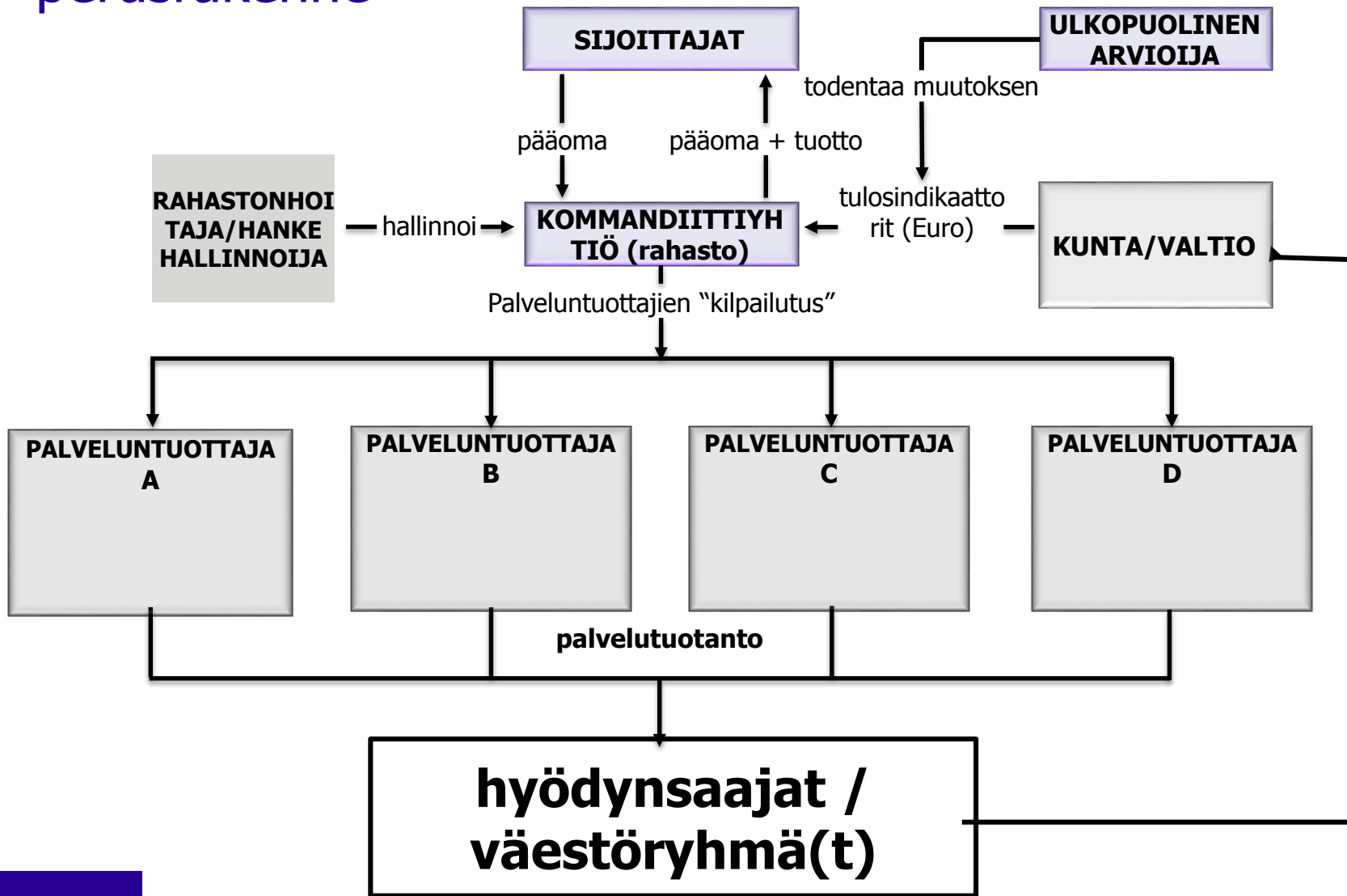
SIB	Tilanne
Työhyvinvoinnin edistäminen julkisella sektorilla	Käynnissä (hankehallinnoijana Epiqus)
Maahanmuuttajien nopea kotoutuminen ja työllistyminen (TEM)	Käynnistynyt virallisesti 1.6.2016 (Epiqus)
Lasten, lapsiperheiden ja nuorten hyvinvoinnin edistäminen	Käynnistymässä, 4 kuntaa mukana prosessissa (FIM yhteistyössä LSKL:n kanssa)
Ikääntyneiden itsenäisen toimintakyvyn vahvistaminen	4 kuntaa ja 1 kuntayhtymä mukana prosessissa
Työllistymisen edistäminen	11 kuntaa ja 2 kuntayhtymää mukana prosessissa



Hankehallinnoijan kilpailutus käynnistynyt tai käynnistymässä



Tulosperusteisen rahoitussopimuksen eli SIB:n perusrakenne



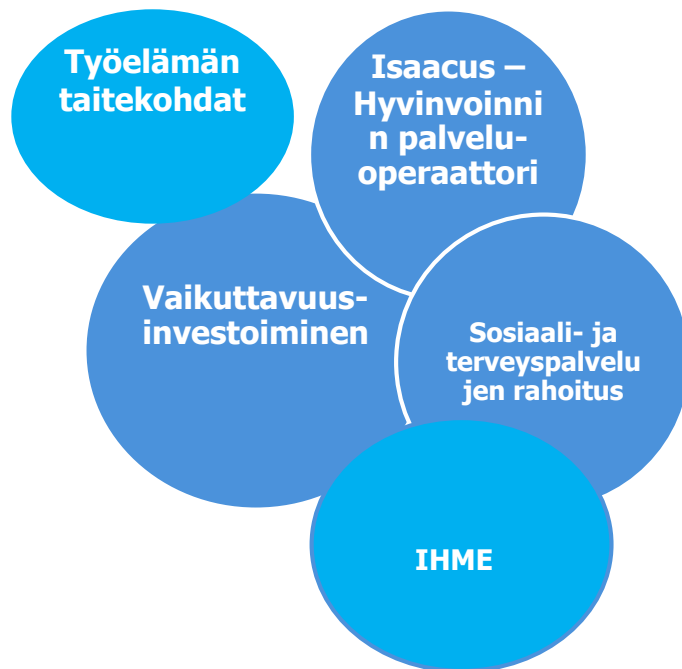
Mitä on vaikuttavuus?

- ”Vaikuttavuutta kannattaa yrittää mitata, vaikka tiedämmeekin, ettei lopputulos tule olemaan täydellinen. Ehkä lopulliseen tavoitteeseen ei koskaan päästä, epävarmuutta jää. Mutta mittaaminen siinä määrin kuin se on käytännössä ja taloudellisesti järkevää, syventää kuitenkin ymmärrystä tutkitusta aiheesta ja sen syy–seuraussuhteista”



- Vaikuttavuusajattelu perustuu logiikkaketjuun, IOOI: Input, Output, Outcome, Impact

Sitra edistää terveyttä ja hyvinvointia: eri keinoja, mutta yhteinen maali



Vaikuttavuusinvestoimisella edistetään terveyttä ja hyvinvointia hyödyntämällä yksityistä pääomaa, vähennetään sote-palvelujen tarvetta, edistetään kasvua ja luodaan vaikuttavuusinvestoimisen ekosysteemiä Suomeen.

Sote-rahoituksen tavoitteena on läpinäkyvä, ohjattava ja vaikuttava järjestelmä. Ns. palvelupaketit raportoinnin välineenä mahdollistavat järjestelmän uudistamisen ja johtamisen sekä kustannustehokkuuden.

Isaacus yhdistää tietovarantoja ja antaa uudenlaisia keinoja edellä mainittujen tavoitteiden saavuttamiseen edistämällä tutkimusta, liiketoimintaa ja innovaatioita sekä mahdollistamalla tietoon perustuvan johtamisen.

IHME – ihmislähtöiset sotepalvelut ja valinnanvapaus – kokeilut

Miksi vaikuttavuusinvestoimisessa on järkeä?



Julkisen talouden tasapainottaminen vaatii uusia rahoitus- ja toimintamalleja.



Hyvinvointiongelmien ovat mittavia ja kalliita. Ehkäisevään toimintaan ei riitä varoja, vaikka se tulisi usein edullisemmaksi.



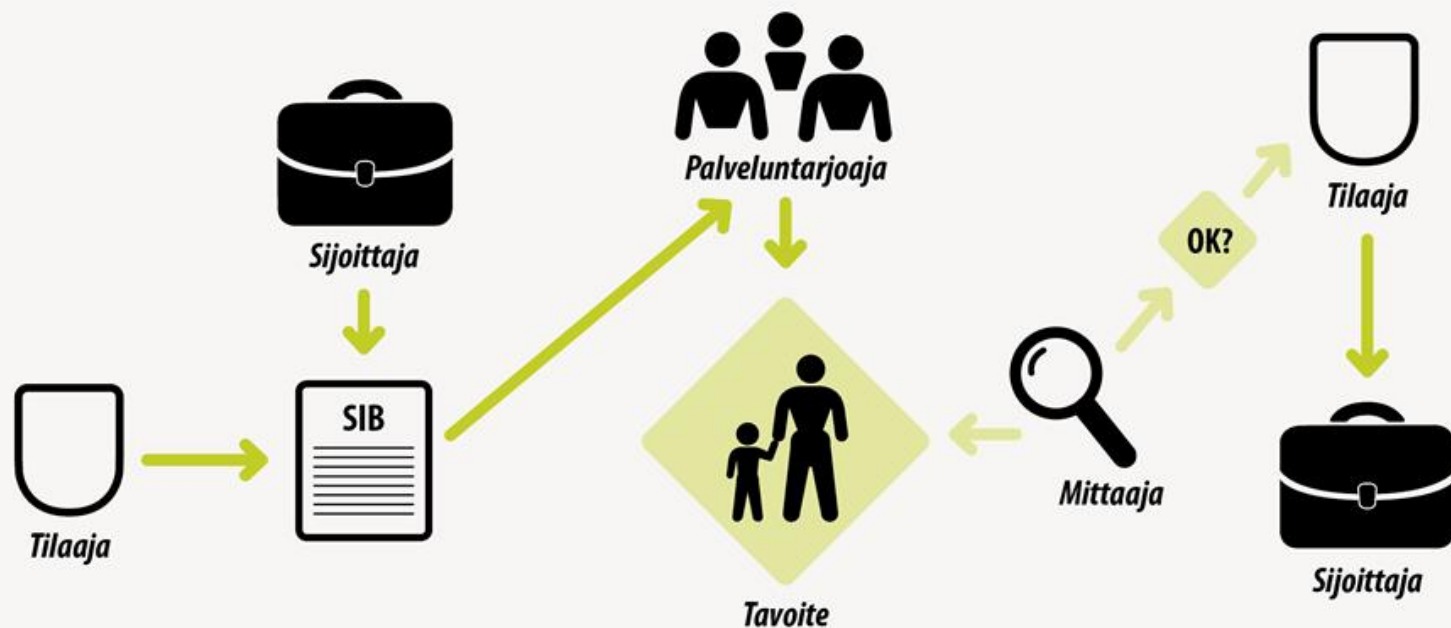
Systemaattinen tuloksellisuuden seuranta auttaa suuntaamaan niukat resurssit parhaisiin ratkaisuihin.



Julkisen, kolmannen ja yksityisen sektorin tiiviimmästä yhteistyöstä hyötyvät kaikki osapuolet.

Vaikuttavuusinvestoiminen käytännössä

Yksi vaikuttavuusinvestoimisen toteutusmuoto on *Social Impact Bond (SIB)* eli tulosperusteinen rahoitussopimus. Siinä sijoittaja kantaa kokonaan hankkeen taloudellisen riskin ja julkinen sektori maksaa vain tuloksista. Sijoituksin kerätyt varat käytetään asetetun tavoitteen edistämiseen.



1 Kunta havaitsee ongelman tai tarpeen, jonka ratkaisulle asetetaan tavoitteet.

2 Kunta määrittelee yhdessä palveluntarjoajan kanssa toimet ongelman ehkäisemiseksi.

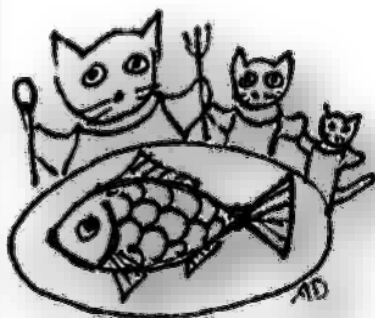
3 Sijoittajat investoivat tarvittavaan toimintaan.

4 Riippumaton taho todentaa, onko asetetut tavoitteet saavutettu.

5 Jos tavoitteet saavutetaan, kunta palauttaa sijoittajalle pääoman ja maksaa sovitun koron. Jos tavoitteita ei saavuteta, kunta ei maksa mitään.

Vaikuttavuussijoittaminen

Anna perheelle kala



= Hyväntekeväisyys

Opeta perhe kalastamaan

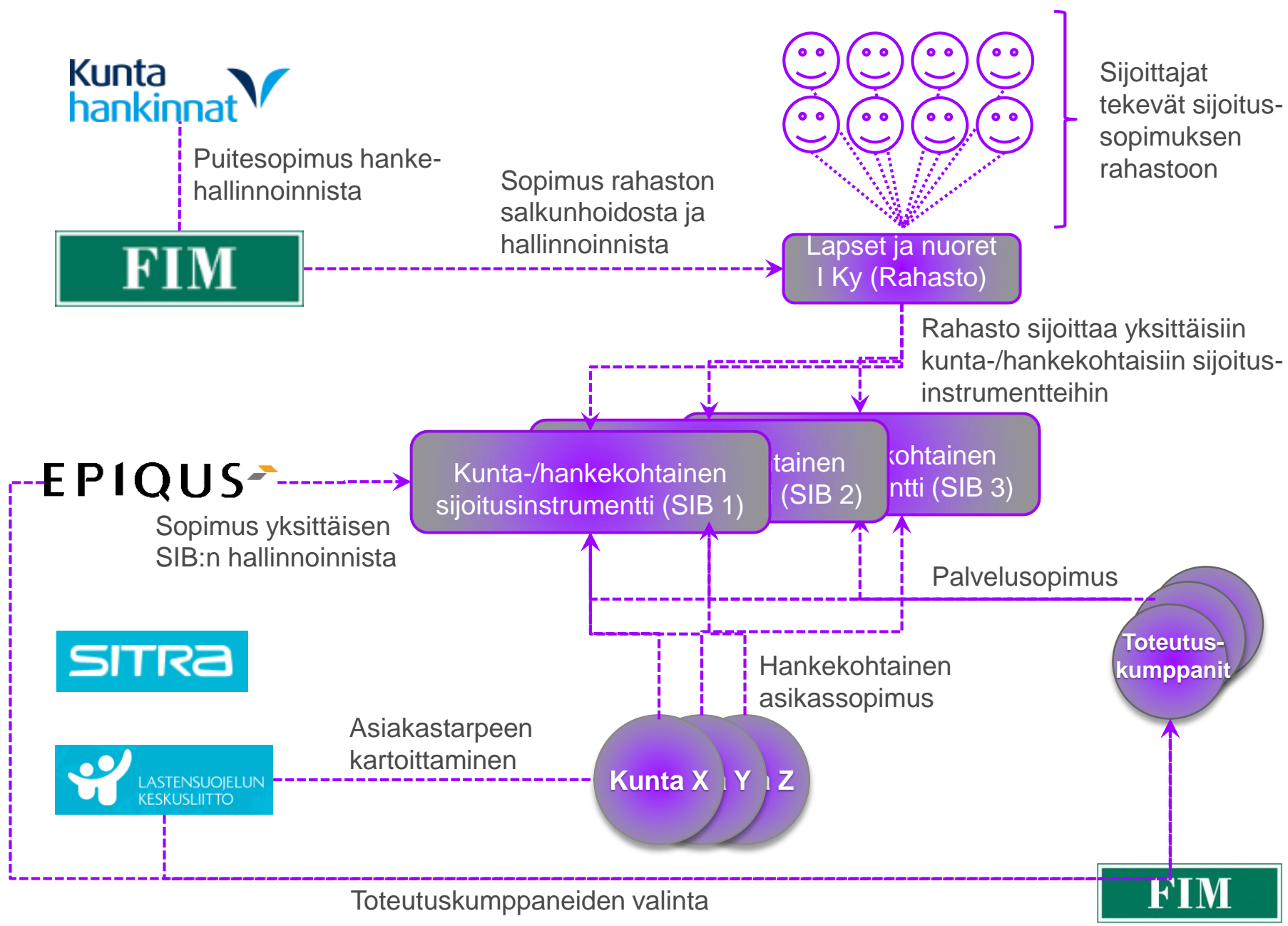


= Kestävä kehitys

Organisoi yhteisöllinen kalastuskollektiivi



= Vaikutus



SIB eli tulosperusteinen rahoitussopimus

- Voidaan hyödyntää, kun...
 - **halutaan ostaa tuloksia** – ei "vain" suoritteita tai toimintaa
 - investoinnit ovat hyvin etupainotteisia suhteessa odotettavissa olevaan laadulliseen (esim. hyvinvointi) ja taloudelliseen hyötyyn (**edistävä ja ehkäisevä toiminta**)
 - toiminta liittyy hyvin laajaan (tai suppeaan) väestöryhmään
 - toimintaan liittyy poliittisia näkökulmia tai käytännön riskejä
- Voimakas tulevaisuusorientaatio
- Tuloksellisuuden todentaminen mallintamalla ja mittaamalla

Esimerkkejä kuluista, jotka monilta osin ehkäistävissä

	Kustannukset (euroa/vuosi) jopa...
Huostaanotettu lapsi	130 000
Syrjäytynyt nuori	20 000
Ympäri vuorokautista hoivaa tarvitseva ikääntynyt	40 000
Alkoholihaitat	1 mrd.
Liikkumattomuus	1 – 2 mrd.
Sairauspoissaolot	3 – 4 mrd.
Tupakointi	1,5 mrd.
Tyypin 2 diabetes	1 mrd.
Yksinäisyys, jne.	...

Selkeä, mitattavat
tulostavoitteet
suunnittelun pohjaksi.
Muutos, mitä haetaan.

Tulosten ostamisesta

- Tulosten ostaminen edellyttää, että kunta tms. julkisen sektorin organisaatio on määritellyt (yhteistyössä...)
 - väestöryhmän, jonka hyvinvoinnin edistämiseen ko. toimet ensisijassa kohdennetaan
 - mitattavissa olevan hyvinvoinnin (osatekijän) tai sitä määrittävän tekijän tavoitetason tai niissä tapahtuvaksi halutun muutoksen
 - edellä mainitun tuloksen taloudellisen arvon ja sen perusteella maksettavan tulospalkkion enimmäissuuruuden
- hankehallinnoija ja palveluntuottaja(t) määrittelevät ja toteuttavat parhaaksi katsomallaan tavalla käytännön toimet (soveltuvilta osin yhteistyössä kunnan tms. kanssa)

Arvio SIB-hankekokonaisuudesta 2016

– yhteensä 5 rahastoa

SIB	Tilanne
Työhyvinvoinnin edistäminen julkisella sektorilla	Käynnissä (hankehallinnoijana Epiqus)
Maahanmuuttajien nopea kotoutuminen ja työllistyminen (TEM)	Käynnistynyt virallisesti 1.6.2016 (Epiqus)
Lasten, lapsiperheiden ja nuorten hyvinvoinnin edistäminen	Käynnistymässä, 4 kuntaa mukana prosessissa (FIM yhteistyössä LSKL:n kanssa)
Ikääntyneiden itsenäisen toimintakyvyn vahvistaminen	4 kuntaa ja 1 kuntayhtymä mukana prosessissa
Työllistymisen edistäminen	11 kuntaa ja 2 kuntayhtymää mukana prosessissa



Hankehallinnoijan kilpailutus käynnistynyt tai käynnistymässä



Suomen ja Pohjoismaiden 1. SIB edistää työhyvinvointia

Mikä TYHY-SIB?

- Julkisen sektorin työnantajille tarjottava palvelukokonaisuus, joka auttaa niitä edistämään työhyvinvointia ja esim. vähentämään sairauspoissaoloja
- Sopimusten toivottu aikajänne 3 vuotta

Sopijaosapuolet

- Julkisen sektorin organisaatio (= asiakas) ja Epiqus Työhyvinvointi I Ky -rahasto
- Hankehallinnoija: Epiqus Oy, yhteiskunnallinen yritys

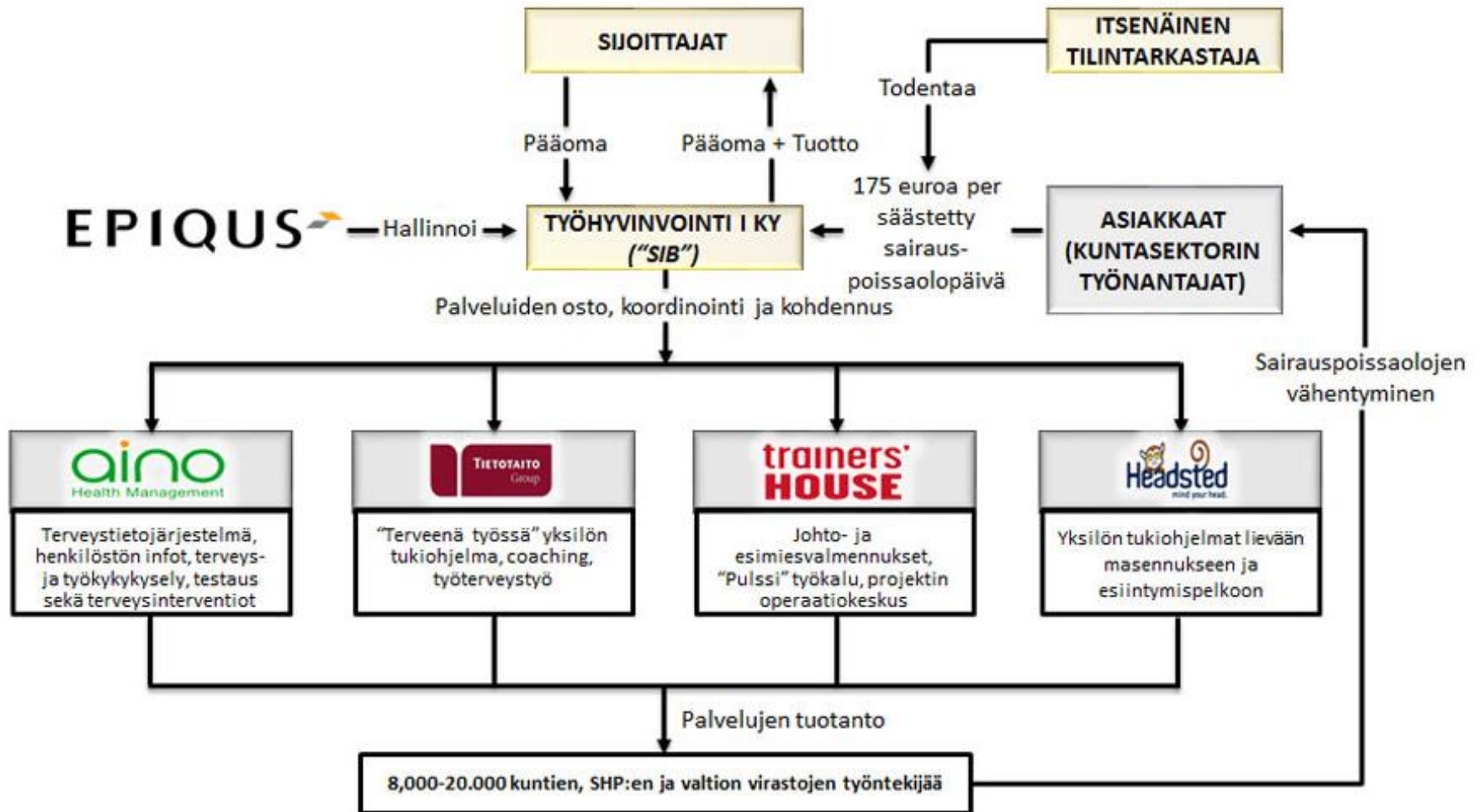
Palvelun rahoitus ja hinnoittelu

- Palvelu tuotetaan SIB-rahoituksella: asiakas maksaa automaattisesti vain osanottomaksun 15 euroa/työntekijä
- Tulosperusteisena palvelupalkkiona asiakas maksaa osuuden sairauspoissaolojen vähenemisen ja muun mahdollisen mitattavissa olevan myönteisen kehityksen aikaan saamasta kustannussäästöstä

Palveluntuottajat

- Rahaston alihankkijat Aino Health Management Oy, Headsted Oy, Tietotaito Group Oy ja Trainers' House Oy

Epiqus Työhyvinvointi I Ky



SIB: Maahanmuuttajien kotoutuminen ja nopea työllistyminen

Tavoitteet

- Nopeuttaa maahanmuuttajien työllistymistä, kokeilla uusia koulutus- ja työllistämismalleja sekä mahdollistaa maahanmuuttajan koulutuksen ja työnteon yhdistäminen joustavalla tavalla

Asiakas/tilaaja

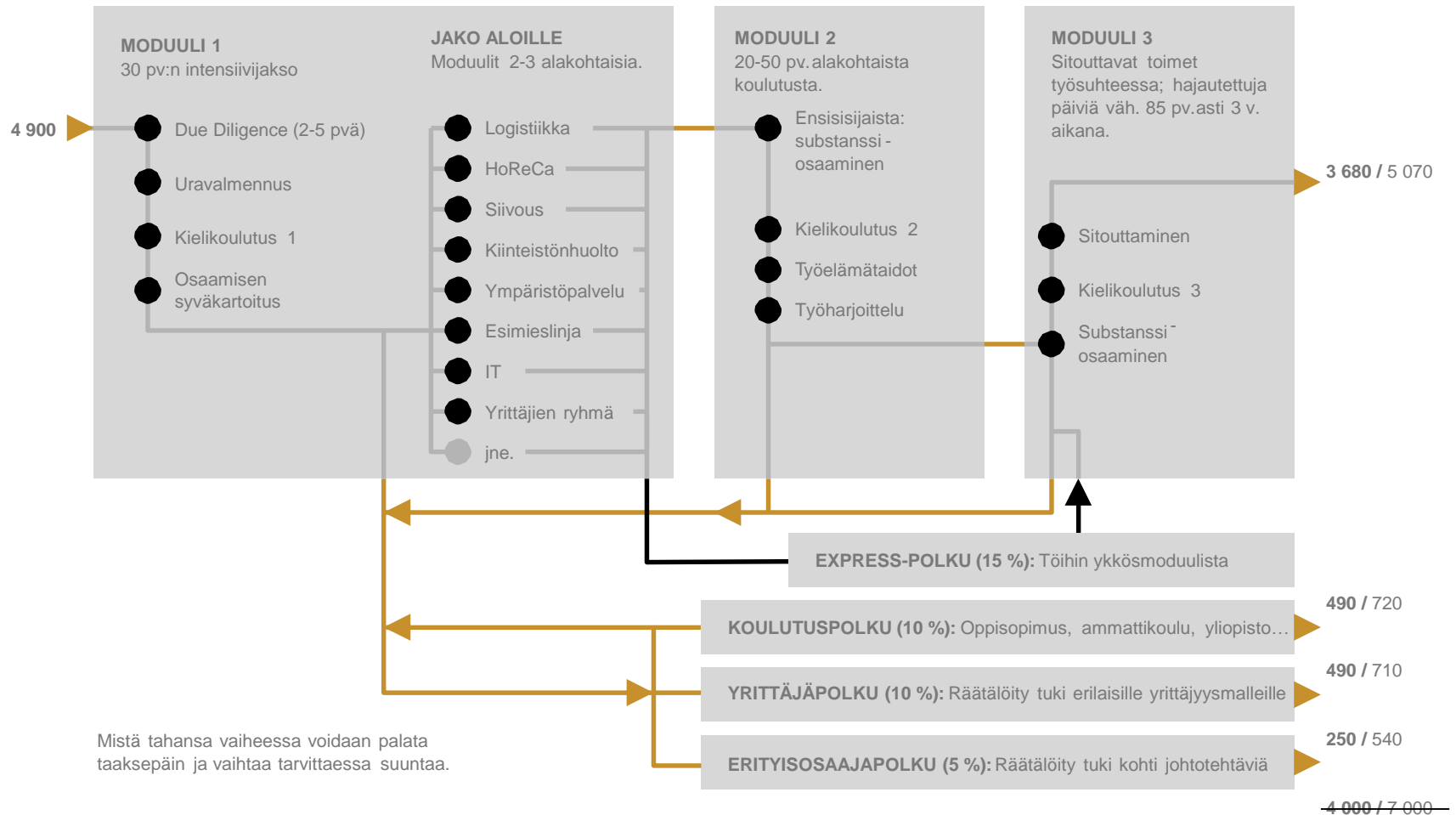
- Työ- ja elinkeinoministeriö (TEM)

Toteutuksen vaihe

- Kilpailutuksen perusteella valittu hankehallinnoija (Epique Oy), joka aloittanut virallisesti 1.6.2016 ja jonka tehtävänä erityisesti
 - hankekokonaisuuden suunnittelu ja hallinnointi
 - hankkeisiin liittyvän rahoitusinstrumentin (sijoitusrahasto) rakentaminen
 - varainkeruu rahastoon ja rahaston hallinnointi
 - tulostavoitteiden mukaisen maahanmuuttajien koulutus- ja työllistämistoiminnan järjestämisen yhteistyössä palveluntuottajien kanssa
 - seuranta, väli- ja loppuraportointi

Epique, Koto-SIBin interventioprosessi

Työllistymisiä / Henkilötyövuodet

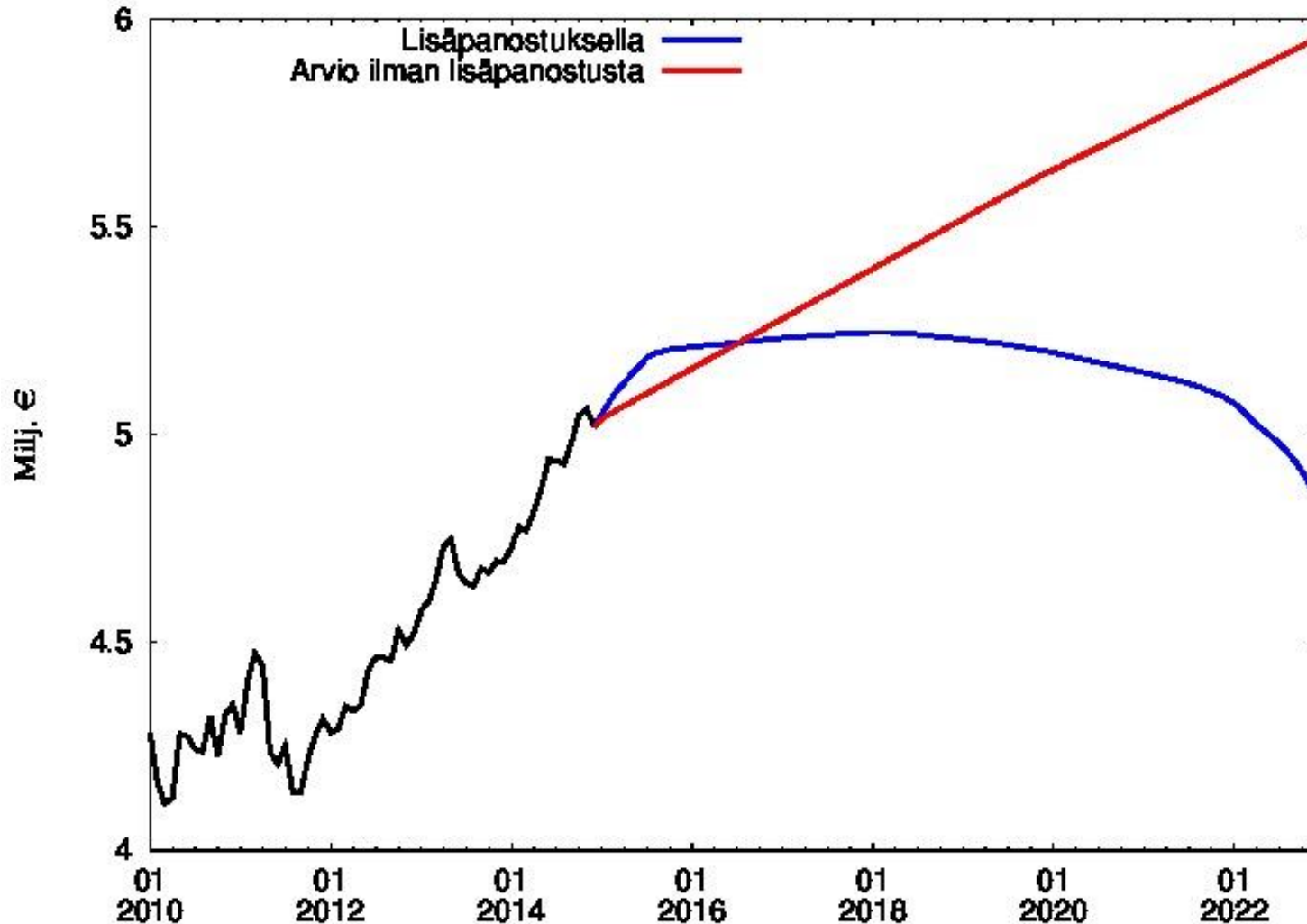


SIB-hankkeen lähtökohtana taloudellinen ja toiminnallinen mallinnus (1/2)

- Vaiheet

1. Tarpeen ja väestöryhmän (alustava) määrittely
2. 2 – 5 edellisen vuoden ilmiö- ja kulukehityksen todentaminen ja sen perusteella seuraavien vuosien kehityssuunnan hahmottaminen; vrt. tarpeen taustalla oleva muutos ko. väestöryhmän hyvinvoinnissa
3. Kulukehityksen syiden todentaminen
4. Kulukehityksen syiden taustalla olevien juurisyiden ja sitä ehkäisevien mahdollisuuksien määrittely
5. Haluttujen tulostavoitteiden määrittely (hyvinvointi- ja taloudelliset tavoitteet)
6. Juurisyihin vaikuttamiseksi tarvittavien toimien määrittely (palvelu-/toimintakokonaisuus)
7. Palvelukokonaisuuden toteuttajan/toteuttajien valinta
8. Palvelukokonaisuuden nettototeuttamiskustannusten laskeminen
9. Saavutettavissa olevat hyödyt vs. tarvittava investointi –vertailu
10. Lopullinen päätös SIB-hankkeen käynnistämisestä -> hankesuunnitelma jne.

SIB-hankkeen lähtökohtana taloudellinen ja toiminnallinen mallinnus – kustannusnäkökulma (2/2)



Taloudellinen mallinnus

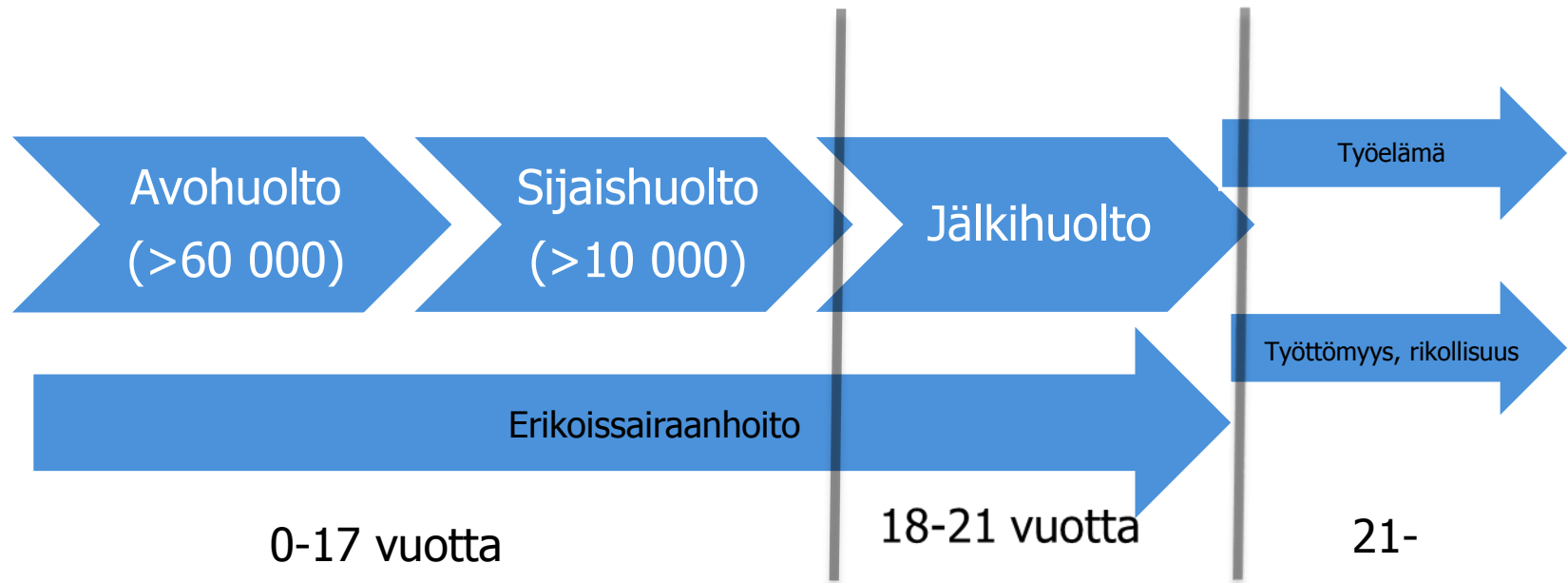
Kannattavuuden kannalta olennaisia tekijöitä ainakin

- Kunnan tavoitteet
- Sopimuksen pituus, asetetaan toiminnan vaatimusten mukaan
- Ymmärrettävyys, yksinkertainen on kaunista
- Olennaisuus, otetaan mukaan vain välttämättömin, mallinnuksesta ja mittaamisesta ei saa tulla isäntää eikä peikkoa
- Tulospalkkio kannattaa tehdä mahdollisimman lineaariseksi
- Käytössä oleva aikaisempi tieto syy-seuraussuhteista

Tehdään hankehallinnoijan johdolla, yhteistyössä kuntien kanssa.

Case-esimerkki: lastensuojelu

Tälläkin hetkellä useampi kuin joka 20. lapsi lastensuojelun piirissä



Tavoitteena, että jokainen 18 vuotias on matkalla työelämään ja/tai muuten integroitunut yhteiskuntaan

Case: ehkäisevä toiminta

Esimerkin palveluntuottajan toiminnan kohderyhmänä syrjäytymisvaarassa olevat, koulunsa aloittavat pojat, joille tarjotaan 12 vuoden erityistuki läpi kasvun nivelvaiheiden

- Sama kasvattaja tukena koko kasvuvaiheen, yhdessä kunnan ammattilaisten kanssa
- Palvelu läsnä joustavasti koulussa ja vapaa-ajalla
- Yksilölliset interventiot mahdollisia
- Tavoitteena lasten syrjäytymisen ehkäisy ja integroituminen yhteiskuntaan täysi-ikäisyyteen mennessä

Case: mallinnuksesta

- Toistaiseksi haasteellisin SIB-case tuoton laskennan ja vaikuttavuuden arvioinnin kannalta; pitkä aikaväli jossa lapsi ehtii kasvaa 1. luokkalaisesta lähes aikuiseksi
- Valitaan pieni joukko riskissä olevia lapsia, ei esim koko alueen lapsia
- Mallinnusta tehdään poikkitieteellisellä työryhmällä: kolme tutkijaa THL:stä, asiantuntijat molemmista kaupungeista sekä palveluntuottajalta ja Sitralta, + heidän verkostonsa

Case: asiakkaiden luokittelu

Luokittelumalli työn alla yhteistyössä THL:n (Merikukka, Ristikari, Ståhl), Iceheartsin (Vartiamäki) ja kuntien (Kaljunen, Pekuri) asiantuntijoiden kanssa.

1987 kohorttiedon avulla lapset jaetaan riskiryhmiin, riskitekijöitä

- vanhemman pitkittynyt toimeentulotuki (yli 6kk)
- vanhemman mielenterveys- ja/tai päihdeongelma
- vanhemman alhainen koulutus
- perhetausta; ero, huoltajan kuolema, isä ei tiedossa

Yhteenlasketut riskipisteet määrittävät riskiluokan (0-4)

Riskiluokka kuvaa todennäköisyyttä joutua ongelmiin myöhemmällä iällä.

Case: asiakkaiden luokittelu

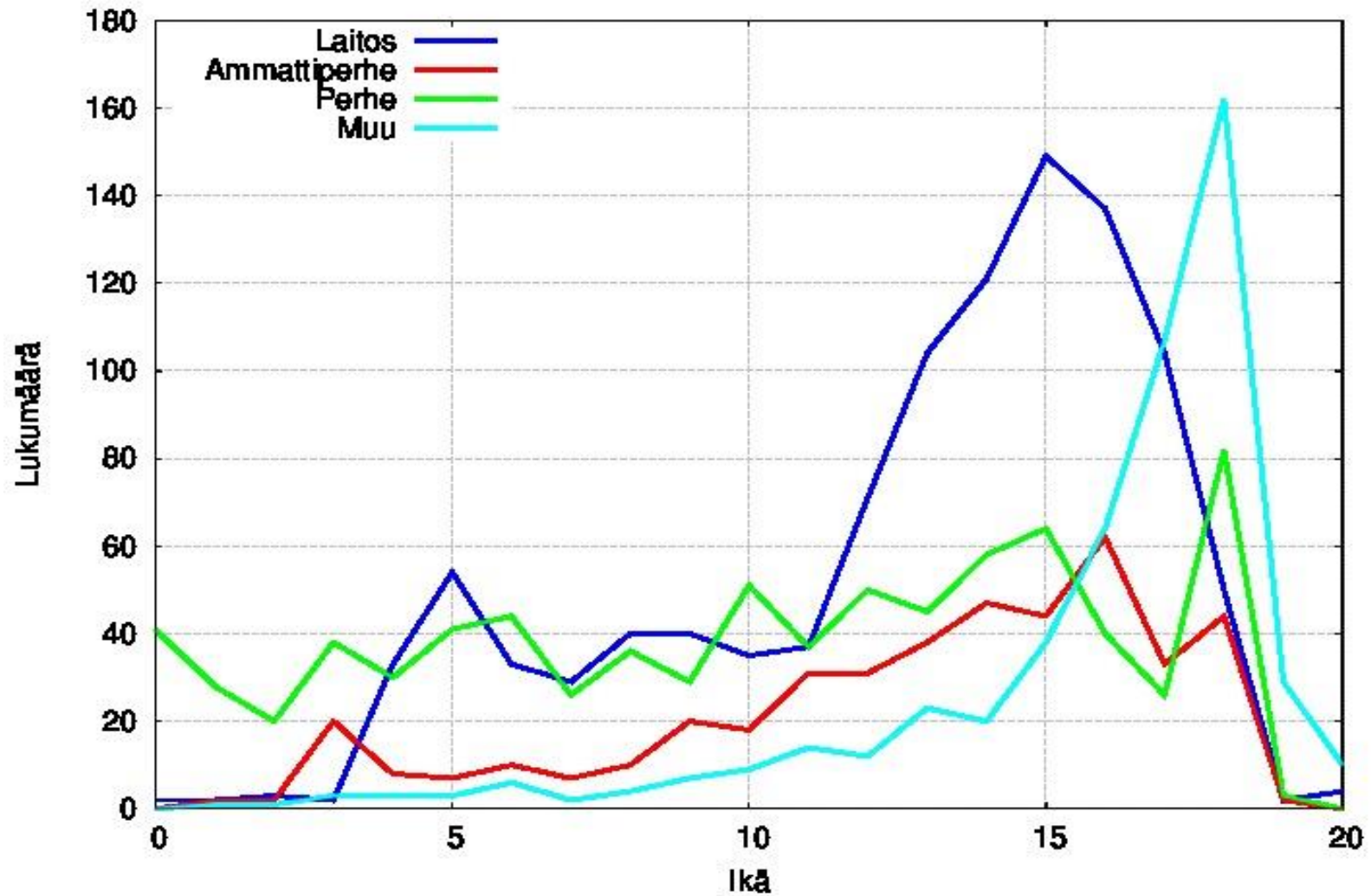
Osuudet 1987 kohortissa

- RL 0: 74 %
- RL 1: 18%
- RL 2: 7%
- RL 3: 1,4%
- RL 4: 0,1%

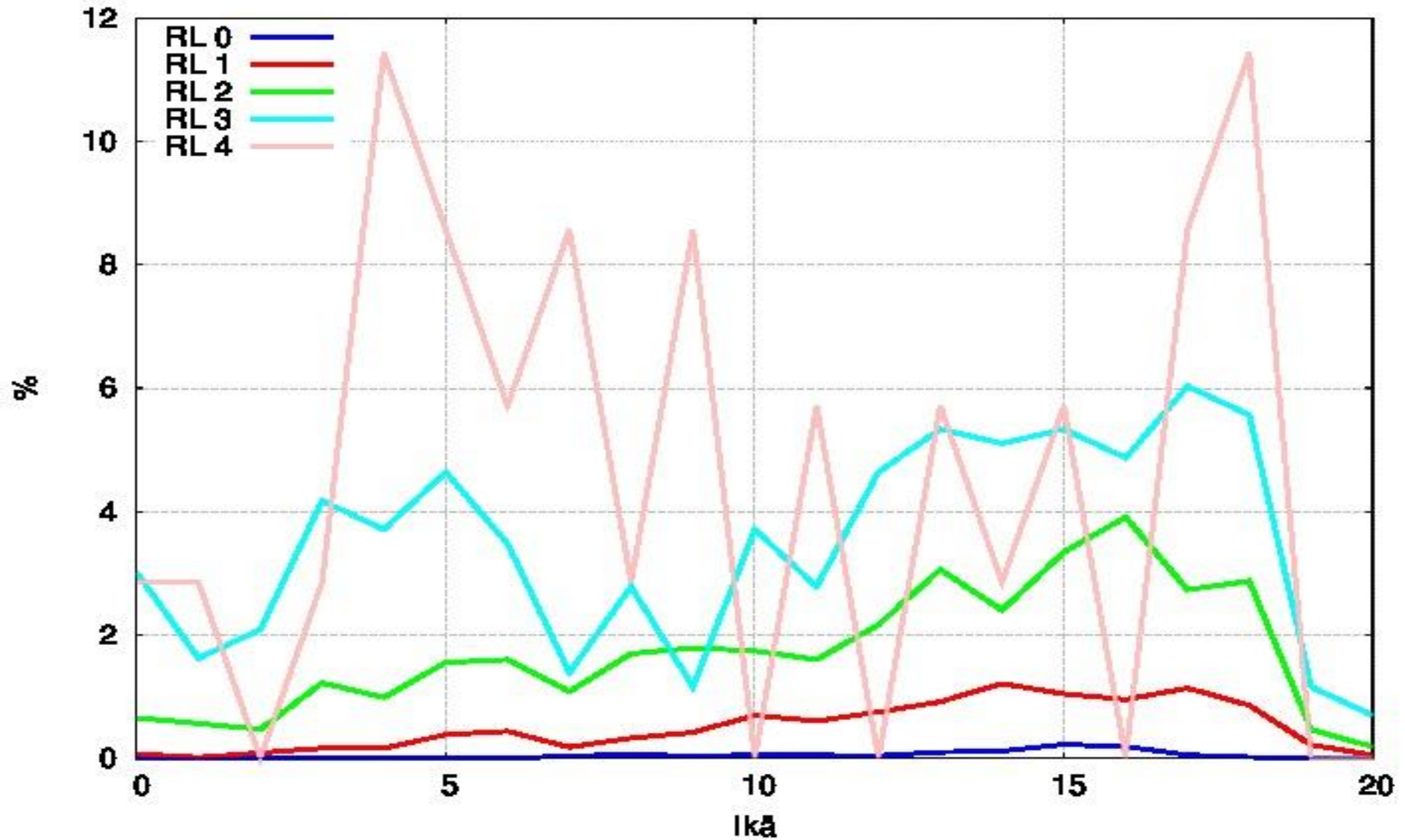
Kolme ydinjoukkuetta, yht 40 poikaa

- RL 0: 20 %
- RL 1: 17 %
- RL 2: 43 %
- RL 3: 10 %
- RL 4: 10 %

Tulosmittarit: sijaishuolto



Tulosmittarit: sijaishoito



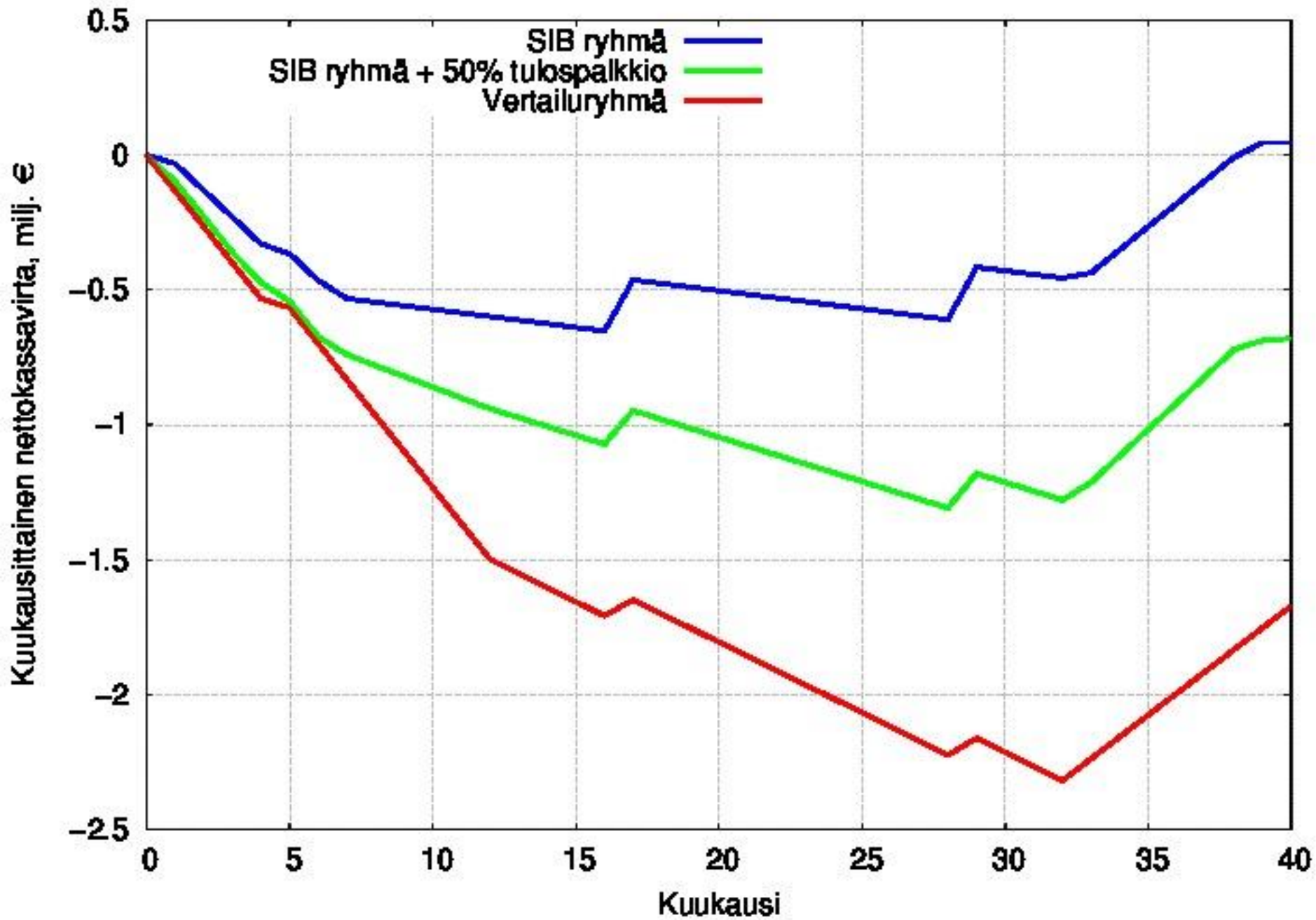
Tulosmittarit

- Muut säästökohteet analogisesti (avohuolto, tehostettu/erityinen tuki perusopetuksessa, psykiatrinen erikoissairaanhoido,...)
- Muitakin tarkastellaan (työmarkkinatuki, asumistuki, toimeentulotuki, psyykenlääkkeet)

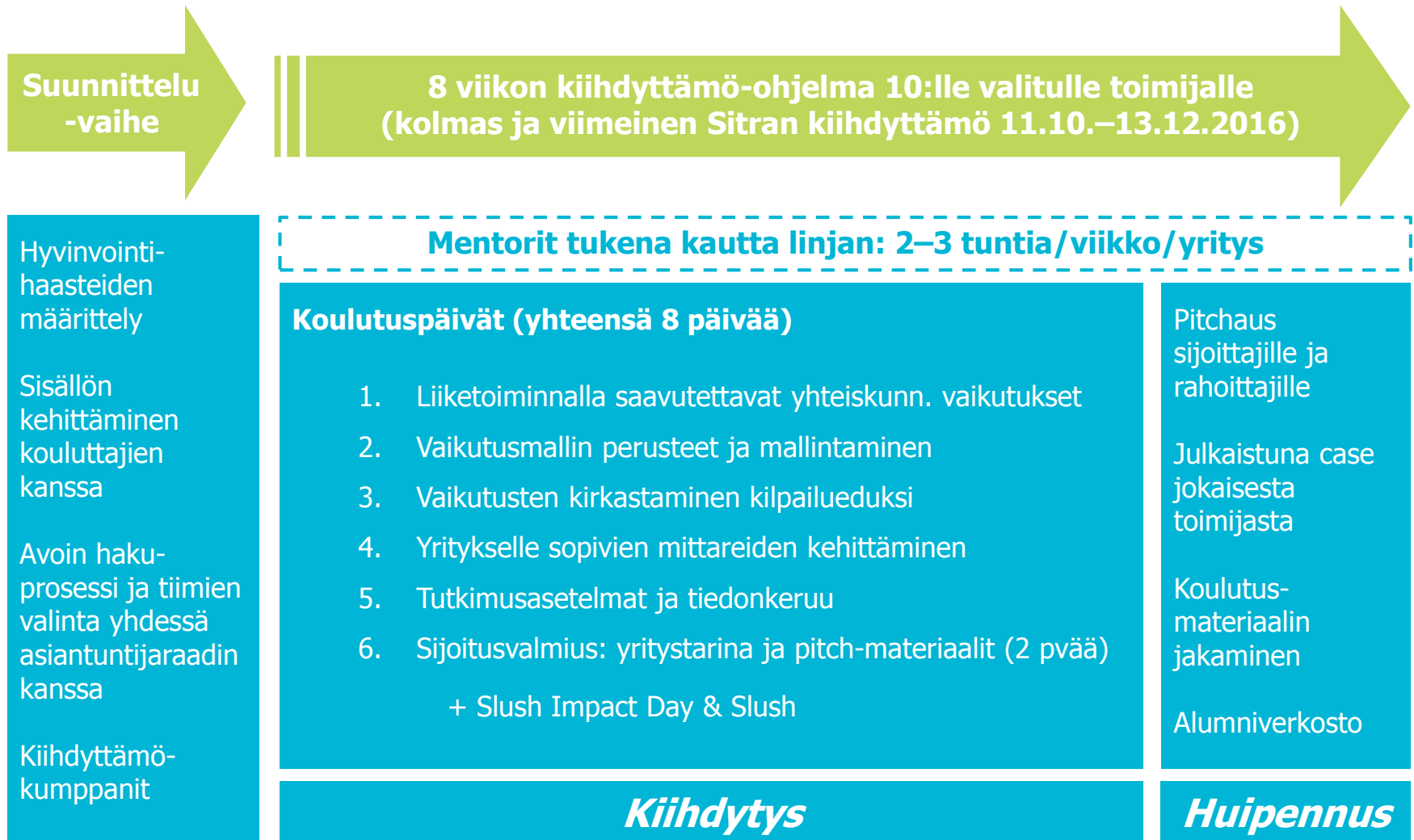
- Vertailuryhmä: tuloksia vertaillaan myös muihin kunnan lapsiin, mutta laskutusta ei sidota siihen; oppi jää kuitenkin kuntaan

Toimintaa ohjaavat mittarit

- Muita mittareita mm. koulunkäynti ja tutkinto-opiskelu, kuntien omat toimintakyvyn ja/tai koetun hyvinvoinnin mittarit (tulostähti-, kompassityyppiset,)
- Oman lastensuojeluhenkilöstön työhyvinvointi (poissaolot ja pehmeämmät mittarit)
- WHO ICF toimintakyvyn mittarit



Vaikuttavuuskiihdyttämö yrityksille



Rakennamme huomisen menestyvää Suomea

sitra.fi

 [Facebook.com/SitraFund](https://www.facebook.com/SitraFund)

 [@SitraFund](https://twitter.com/SitraFund)