

HALLITUKSEN
KÄRKIHANKE

Kärkihanke 1

Palvelut asiakaslähtöisiksi (PASI)

Palvelusetelikoikeilu -osahankkeen laajennus

Sitra 13.10.2017

Vuokko Lehtimäki, hankepäällikkö, STM



Palvelusetelikoikeilujen mahdollisuus laajentua Kärkihankkeen puitteissa

Palvelusetelikokeiluille asetetut tavoitteet



1. Palvelusetelikokeilu tuottaa tietoa tulevan valinnanvapausmallin ja lainsäädännön valmistelun ja jatkokehittämisen tueksi.
2. Kokeilun tavoitteeksi on asetettu kokemusten ja tietojen saaminen laajasti asiakkaiden, palvelujen järjestäjien ja palveluntuottajien käyttäytymisestä, valintamahdollisuuksien, korvausmallien, tietojärjestelmien ja markkinoiden toimivuudesta sekä asiakkaiden osallistumisen ja sote -integraation toteutumisesta.
3. Kokeiluhankkeissa sosiaali- ja terveydenhuollon palveluntuottajat asetetaan samalle viivalle ja mahdollistetaan pienten ja keskisuurten yritysten ja kolmannen sektorin toimijoiden osallistuminen palvelujen tuottamiseen.
4. Kokeilun tavoitteena on kehittää kansallisia palveluntuottajien hakemisen ja vertailun mahdollistavia sähköisiä palveluja ja valinnanvapautta tukevia tietojärjestelmäratkaisuja.

Palvelusetelikokeilujen laajennus ja uudet palvelusetelikokeilut



- Hallituksen linjaus kokeilujen laajentamismahdollisuudesta 1.9.2017
- Palvelusetelikokeiluissa alueet kokeilevat asiakkaan valinnanvapautta nykyisen palvelusetelilainsäädännön sallimissa rajoissa
- Palvelusetelikokeilussa jo mukana olevat alueet voivat hakea kokeilujensa laajentamista, mutta myös uudet alueet voivat hakea mukaan
- Käynnistetty valtionavustushaku, joka päättyy 31.10.2017, päätökset marraskuun aikana (tavoite)
- Rahoitus valinnanvapauspiloteille varatusta määrärahadista, edellyttää valtionavustusten hakumenettelyn, omarahoitusosuus 20 %
- Kokeilut alkavat vuodenvaihteessa ja päättyvät vuoden 2018 lopussa. Tavoitteena on, että ne voivat jatkua vuonna 2019 erikseen sovittavalla tavalla.

Laajennuksen periaatteita



- Kokeilualueet voivat laajentaa palvelusetelikokeiluja kasvattamalla nykyisten kokeilujen väestöpohjaa ja/tai lisäämällä kokeilun piirissä olevia palveluja voimassa olevan lainsäädännön puitteissa
 - Maantieteellisesti alueet voivat laajentua kokeiluja koskemaan esimerkiksi koko kaupunkia tai alueet voivat ottaa kokeiluun mukaan muita maakunnan kuntia ja kuntayhtymiä.
 - Sisällöllisesti kokeilujen laajennus voi tarkoittaa esimerkiksi henkilökohtaisen budjetin tai suun terveydenhuollon ottamista mukaan kokeiluun.
 - Kehittämisen kohteena kokeilussa voi olla myös maakunnan oman tuotannon kilpailukyvyyn kehittäminen siirryttäessä kohti toimintaympäristöä, jossa asiakkaat tekevät valintoja.

Laajennuksen periaatteita...



- Uusien kokeilujen osalta samat sisällöt käytettävissä:
 - perustason sote -palvelukokonaisuus
 - henkilökohtainen budjetti
 - suun terveydenhuolto
- Uusien palvelusetelikokeilujen tulee olla väestöpohjaltaan ja sisällöllisesti riittävän laajoja voidakseen saada toimintaansa valtionavustusta, laajuuskriteerit arvioidaan hakemuskohtaisesti
- Käynnissä olevien palvelusetelikokeilujen laajennetut suunnitelmat ja kokonaan uusien kokeilujen suunnitelmat ovat vertailussa samassa asemassa valtionavustuksista päätettäessä.

Sisällöt: Perustason sote -palvelukokonaisuus



- Tarjottavan palvelukokonaisuuden sisältö (sosiaali- ja terveydenhuollon palvelut tai palvelutuotteet)
- Palvelujen järjestämisen toteutusmalli (mm. asiakkuuksien hallinta, palveluneuvonta ja asiakasohjaus sekä käytännöt toisen portaan tai erikoistason palveluihin ohjaamiseen)
- Tuottajaverkoston ohjaus (mm. palveluntuottajille asetetut ehdot ja käytettävät korvausmallit, ml. kannustimien käyttö ja asiakasmaksut, sääntökirja)
- Asiakkaan ajallinen mahdollisuus vaihtaa palveluntuottajaa
- Eri toimijoiden yhteistyön varmistaminen (tiedon ja palveluketjujen integraatio)
- Toiminnasta syntyvän tiedon hallinta ja tiedolla johtamisen käytännöt.

Sisällöt: Henkilökohtaisen budjetin kokeilu

HALLITUKSEN
KÄRKIHANKE

- Asiakkaille, joilla on jatkuvaa ja laaja-alaista avun tai tuen, taikka hoidon ja huolenpidon tarvetta, ja jotka pystyvät joko itse tai tuettuna suunnittelemaan ja hankkimaan omat palvelunsa.
- Kokeilussa mukana olevat palvelut määrittyvät yksilökohtaisesti asiakkaan tarpeiden ja asiakassuunnitelman mukaan.
- Kokeilun piiriin voi kuitenkin kuulua vain sellaisia palveluja, joita on kokeilualueella saatavissa yksityisiltä palveluntuottajilta tai järjestötaustaisilta toimijoilta.
- Kaikkia asiakkaan tarvitsemia palveluita ei kuitenkaan tarvitse toteuttaa henkilökohtaisen budjetin piiriin kuuluvana.
- Hakijoiden tulee esittää hakemuksessaan henkilökohtaisen budjetin prosessi kokeilualueella.
- Tavoitteena on erityisesti henkilökohtaisen budjetin käyttämiseen liittyvän palveluprosessin mallintaminen sekä seurantajärjestelmän kehittäminen, asiakkaan roolin vahvistaminen.

Sisällöt: Suun terveydenhuollon kokeilu



- Kokeiluihin voi ottaa mukaan myös suun terveydenhuollon valinnanvapauden kokeilemisen
- Suun terveydenhuollon palveluihin sisältyvät:
 - väestön suun terveyden edistäminen ja seuranta
 - terveysneuvonta ja terveystarkastukset
 - suun sairauksien tutkimus ja ehkäisy sekä hoito
 - potilaan erityisen tuen ja tutkimusten tarpeen varhainen tunnistaminen sekä potilaan hoito ja tarvittaessa jatkotutkimuksiin ja -hoitoon ohjaaminen.

ICT järjestelmien osalta kuvaus

- ICT-järjestelmien osalta vaatimusten toteuttamiseen liittyvät suunnitelmat ja aikataulut
 - Kanta-palveluiden ja Suomi-palveluiden hyödyntäminen
 - Toimintamalli yhteistyöstä ja siirtymästä tavoitetilan mukaisiin ratkaisuihin
 - Perustason sote-palvelukokonaisuus (valinnanvapauden tiedonhallinnan palvelu, palvelut, palveluntuottajan valinta...)
 - Palveluseteli ja henkilökohtainen budjetti (valinnanvapauden tiedonhallinnan palvelu, tuottajatiedot...)

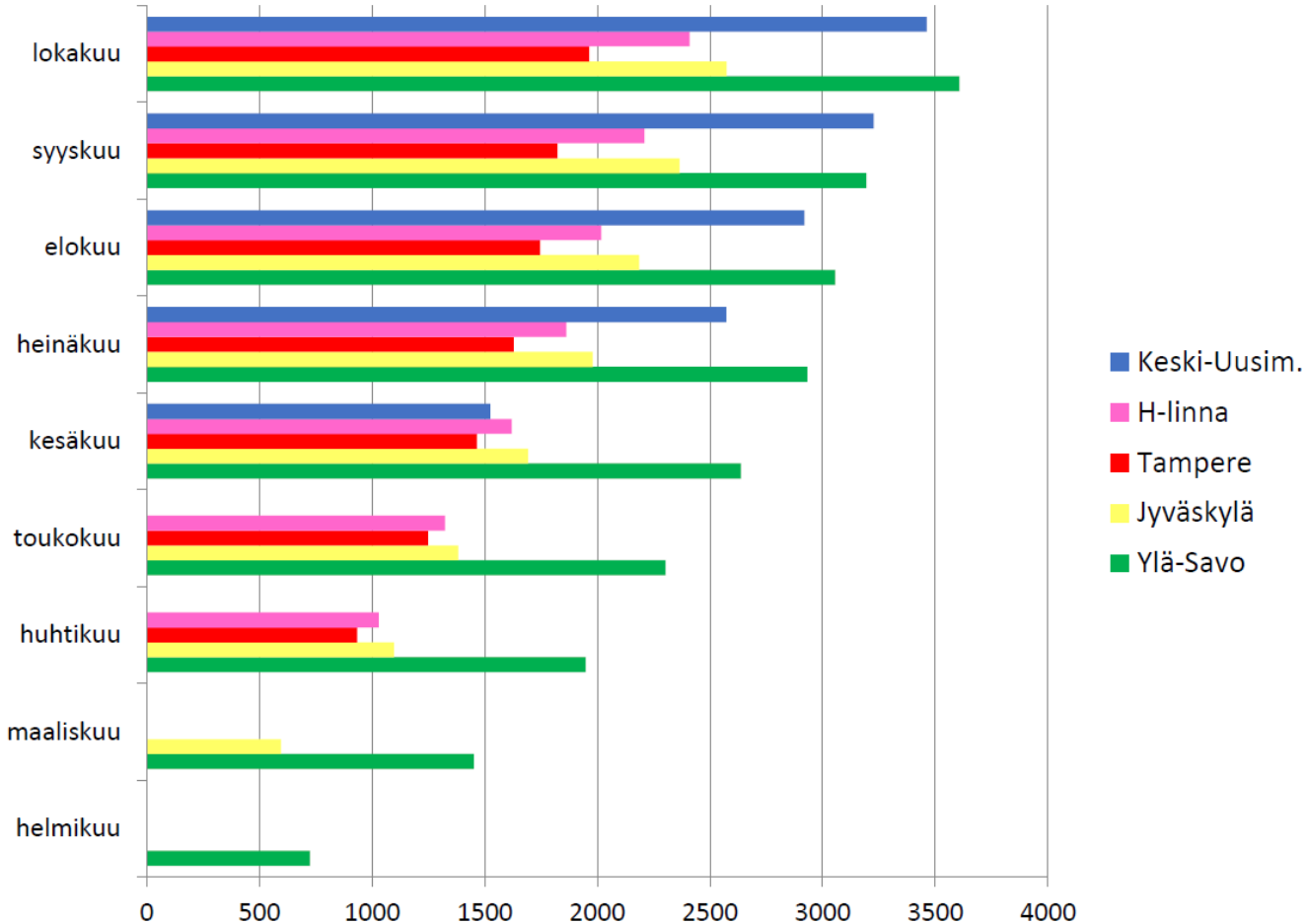
Lisätietoja: Jari Porrasmaa, STM

Muutama tieto käynnissä olevista palvelusetelikokeiluista

Palvelusetelillä koekiltavat valinnanvapauden elementit	Hämeenlinna	Jyväskylä	Keski-Uusimaa	Tampere	Ylä-Savon sote-ky
Mitkä palvelut sisältyvät kokeiluun?	<ul style="list-style-type: none"> Yhteydenotto- ja alkuvaiheen ohjaukseen liittyvät palvelut Yleislääkärin ja sairaanhoitajan vastaanotot Psykiatrisen sairaanhoitajan vastaanotto Sosiaaliohjaajan vastaanotto (neuvonta, ohjaus, kartoitus) Laboratorio- ja röntgenpalvelut (yleislääkäritasoiset) 	<ul style="list-style-type: none"> Yleislääkärin ja sairaanhoitajan vastaanotot Sosiaaliohjaajan vastaanotto (neuvonta, ohjaus, kartoitus) Laboratorio- ja röntgenpalvelut (yleislääkäritasoiset) 	<ul style="list-style-type: none"> Yleislääkärin ja sairaanhoitajan vastaanottopalvelut rajauksin Laboratorio- ja röntgenpalvelut (yleislääkäritasoiset) Henkilökohtainen budjetti määrittelyille asiakasryhmille Suun terveydenhuolto (<i>oma sisältö ja korvausmalli</i>) 	<ul style="list-style-type: none"> Yleislääkärin ja sairaanhoitajan vastaanotot Perustason päihde- ja mielenterveystyö Sosiaaliohjaus Fysioterapeutin palvelut 	<ul style="list-style-type: none"> Yleislääkärin vastaanotto Laboratorio- ja röntgenpalvelut Fysioterapeutin palvelut (1-3 käyntiä) Jalka- ja ravitsemusterapia
Millainen on asiakkaan valintamalli? Miten asiakas tekee valinnan?	<ul style="list-style-type: none"> Asiakas voi valita palveluiden tuottajan ja hän voi vaihtaa tuottajaa 1kk välein. Lisäpalveluissa pääperiaatteena on ohjata asiakas julkisiin palveluihin. Jos ei tee aktiivista valintaa, on julkisen palveluntuottajan asiakas. Valinta tehdään asiakasportaalissa tai asioimalla suoraan palveluntuottajan kanssa Asiakas voi antaa palautetta tuottajasta portaalin ja kaupungin palautejärjestelmän kautta. 	<ul style="list-style-type: none"> Kokeiluun kuuluvien alueiden asukkailla on vapaa valinta-oikeus, lukuun ottamatta säännöllisen kotihoidon ja palveluasumisen asiakkaita vanhushuolissa. Jos ei tee aktiivista valintaa, on julkisen palveluntuottajan asiakas. Valinta tehdään sähköisesti asiakasportaalissa. 	<p>Aktiivinen valinta.</p> <ul style="list-style-type: none"> Jos ei tee aktiivista valintaa, on julkisen palveluntuottajan asiakas. Valinta tehdään sähköisesti asiakasportaalissa. 	<p>Aktiivinen valinta:</p> <ul style="list-style-type: none"> Ilmoitus valinnasta tehdään sähköisellä lomakkeella tai järjestäjän toimipisteissä (terveyspalvelujen puhelinneuvonta, terveysasemat). Asiakkuus siirtyy valintaa seuraavaan kalenterikuukauden alusta. 	<p>Asiakas voi valita palveluiden tuottajan.</p> <p>Valinnan voi tehdä:</p> <ul style="list-style-type: none"> Sähköisesti: www.terveyspalveluni.fi Valitsemansa palveluntuottajan luona Paperilomakkeella Puhelimitse Jos ei tee aktiivista valintaa, on julkisen palveluntuottajan asiakas.
Milloin/kuinka usein asiakkaalla on oikeus vaihtaa palveluntuottajaa?	Kerran kuussa.	6 kuukauden välein.	6 kuukauden välein.	3 kuukauden välein.	Kerran kuussa.
Korvausmalli Korvaus, jonka palveluntuottaja saa vuodessa yhdestä asiakkaasta.	102,79 – 564,25 € Ikäryhmittäinen kapitaatio (väestöpohja)	92,87 – 460,43 € Ikäryhmittäinen kapitaatio varioituna jokaiseen mukana olevaan kaupunginosaan todellisen tilanteen mukaisena (väestöpohja)	114 - 458 € Ikäryhmittäinen kapitaatio + henkilökohtaisen aikaisemman käytön perusteella henkilökohtainen korjauskerroin + palveluntuottajalle bonus-sanktio onnistumisen mukaan (väestöpohja)	Peruskorvaus 150 €, hoitosuunnitelma-asiakas 250,80 € Käyttäjäpohjainen kapitaatio + suoritekorvaus	262,80 € ja lisäksi käyntiperusteinen korvaus Käyttäjäpohjainen kapitaatio

Kokeilukunta/-alue (vaihtoaika)	Väestöpohja kokeilussa	Vaihtajien lkm 1.9.17	Vaihtajien % -osuus	Yksityisten palveluntuottajien lkm, 1.9.17
Hämeenlinna (2 kaupunginosaa), 1 kk välein	18 162	2208	12,2	5
Jyväskylä (3 kaupunginosaa) 6 kk välein	62 000	2365	3,8	3
Keski-Uusimaa 6 kk välein	194 639 *)	3226	1,7	3
Tampere (3 kaupunginosaa) 3 kk välein	22 700	1823	8,0	3
Ylä-Savon sote 1 kk välein	38 500	3194	8,3	2
Yhteensä	336 001	12816	3,8	
*) kokeiluun max 10 % potentiaalisesta väestöstä				

Palvelusetelikokeilussa yksityiselle palveluntuottajalle vaihtaneiden lukumäärät



Lisätietoja:

Hankepäällikkö Vuokko Lehtimäki, STM
vuokko.lehtimaki@stm.fi , p. 0295 163256

Hakumateriaalit:

- <http://stm.fi/karkihankkeet/rahoitushaut/>

